

# Haber Bülteni

## 2006-2007 İŞ KAZALARI VE İŞE BAĞLI SAĞLIK PROBLEMLERİ ARAŞTIRMA SONUÇLARI

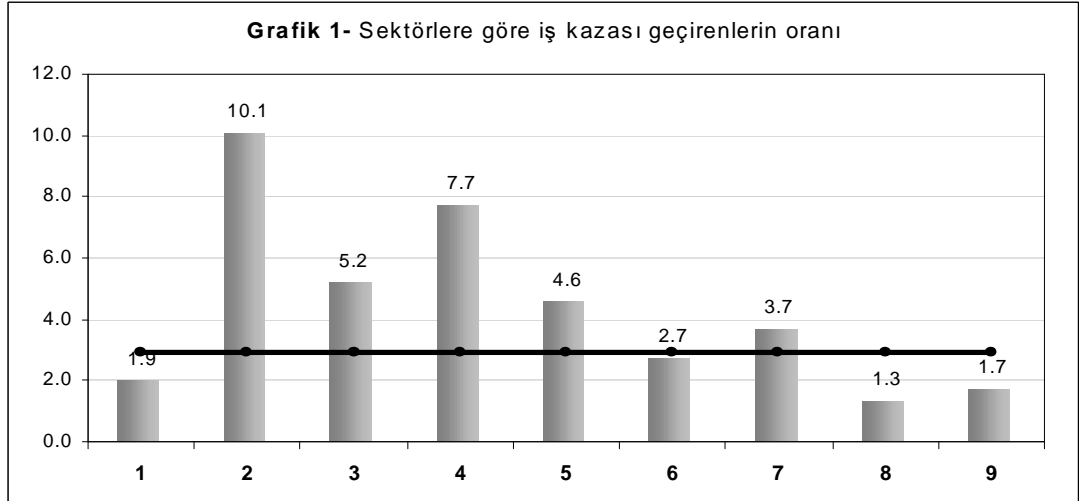
Sayı: 50  
25 Mart 2008  
10:00

2007 yılı Nisan, Mayıs ve Haziran aylarında Hanehalkı İşgücü Anketi ile birlikte, ülkemizde ilk defa “İş Kazaları ve İşe Bağlı Sağlık Problemleri” konulu bir araştırma gerçekleştirilmiştir. Araştırma sonuçları, uygulama dönemi itibarıyla istihdamda olan veya son 12 ay içinde bir işte çalışmış olan fertlerin, **son 12 ay içinde** herhangi bir iş kazası geçirip geçirmediikleri veya yine bu süre zarfında işe dayalı bir sağlık probleminin etkilerine maruz kalıp kalmadıklarına ilişkin bilgiler vermektedir.

### Son 12 ay içerisinde çalışmış olanların % 2.9’u bir iş kazası geçirmiştir.

Son 12 ay içinde istihdam edilenlerden % 2.9’u bir iş kazası geçirmiştir. Bu oran erkeklerde % 3.6 iken, kadınlarda % 1.3 olarak gerçekleşmiştir. Toplam iş kazası geçirenlerin % 86.8’ini erkekler oluşturmaktadır.

İş kazası geçirenlerin sektörel dağılımları incelendiğinde; iş kazası geçirenlerin oranının en yüksek olduğu sektörün % 10.1 ile madencilik ve taşocaklığı olduğu görülmektedir. Bunu % 7.7 ile elektrik, gaz ve su sektörü izlemektedir.



Not: İktisadi faaliyet kollarının açılımı için Açıklamalar bölümüne bakınız.

Araştırma sonuçlarına göre;

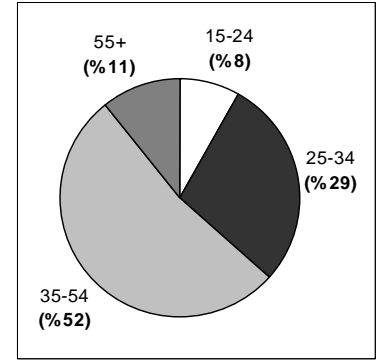
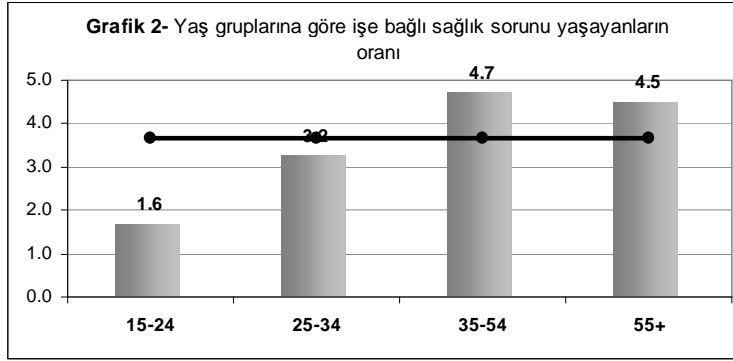
- Son 12 ay içinde istihdam edilen ilkökul mezunlarının % 3.7’si bir iş kazası geçirmişken, yüksek öğretim mezunlarında kaza geçirenlerin oranı % 0.9’dur.
- Son 12 ay içinde bir kaza geçirenlerin % 67.5’ini ücretli, maaşlı veya yevmiyeli çalışanlar oluşturmaktadır.
- Meslek grupları açısından, sanatkarlar ve ilgili işlerde çalışanlar (% 5.9) ile tesis ve makine operatörleri ve montajcıların (% 5.7) kaza oranları ortalamanın (% 2.9) oldukça üzerindedir.

- Referans haftası içinde çalışmış olup, iş kazası geçirenlerin % 56.6'sı on kişiden az çalışanı olan işyerlerinde çalışmaktadır.
- Son 12 ay içinde bir iş kazası geçirenlerin % 40.4'ünün geçirmiş olduğu kaza nedeniyle işten uzak kalması gerekmemiştir.

## Son 12 ay içerisinde çalışmış olanların % 3.7'si çalıştığı işle bağlantılı bir rahatsızlık yaşamıştır.

Son 12 ay içinde istihdam edilenlerden % 3.7'si çalıştığı işe bağlı bir rahatsızlık geçirmiştir. Bu oran erkeklerde % 3.9 iken, kadınlarda % 3'tür.

Son 12 ay içinde istihdam edilen fertlerden, işe bağlı bir sağlık sorununa maruz kaldığını belirtenlerin % 63'ü 35 ve daha yukarı yaşta'dır. 15-24 yaş grubundaki fertlerde işe bağlı bir sağlık sorunu yaşayanların oranı % 1.6 iken, 35-54 yaş grubunda bu oran % 4.7, 55 ve daha yukarı yaşta'da ise % 4.5'tir.



- Son 12 ay içinde istihdam edilen fertlerden okuma-yazma bilmeyenlerin, işe bağlı bir sağlık sorununa maruz kalma oranı % 4.8 olup, diğer eğitim seviyesindeki fertlere kıyasla oldukça yüksektir.
- İşteki durumu yevmiyeli olanların işe bağlı bir sağlık sorununa maruz kalma oranı % 4.9 olup, diğer gruplara göre oldukça yüksektir.
- Son 12 ay içinde işe bağlı bir sağlık sorununa maruz kalanların oranının en yüksek olduğu sektör % 8.1 ile madencilik ve taşocakçılığı'dır.
- Meslek grupları açısından, sanatkarlar ve ilgili işlerde çalışanların işe bağlı bir sağlık sorununa maruz kalma oranları % 4.7 ile ortalamanın üzerindedir.
- Referans haftası içinde çalışmış olup, işe bağlı bir sağlık sorunu yaşamış olanların % 61.8'i on kişiden az çalışanı olan işyerlerinde çalışmaktadır.
- Son 12 ay içinde işe bağlı bir sağlık sorunu yaşayanların % 52.4'ünün geçirmiş olduğu kaza nedeniyle işten uzak kalmaları gerekmemiş veya bir günden az süreyle uzak kalmıştır.

## AÇIKLAMA

Uluslararası Çalışma Örgütü (ILO) Onüçüncü Çalışma İstatistikçileri Konferansında benimsenen temel tanım ve kavramların kullanıldığı Hanehalkı İşgücü Anketleri, Ekim 1988'den itibaren düzenli olarak uygulanmaktadır. Ayrıca, zaman zaman işgücü anketlerinin kapsamına giren çeşitli konularda ilave bilgi derlemek amacıyla ek soru formları geliştirilerek Hanehalkı İşgücü Anketleri ile birlikte modüler anketler de gerçekleştirilmektedir.

Ülkemizde ilk defa uygulanmış olan "İş Kazaları ve İşe Bağlı Sağlık Problemleri" konulu anket, Avrupa Birliği İstatistik Ofisi'nin tüm üye ve aday ülkelerde 2007 yılında uygulanmasını öngördüğü bir çalışma olup, Türkiye İstatistik Kurumu tarafından 2007 yılının Nisan, Mayıs ve Haziran aylarında Hanehalkı İşgücü Anketi ile birlikte Türkiye genelinde toplam 37 963 örnek hanehalkına uygulanmıştır. Bu dönemde, örnek hanehalklarında yaşayan 15 ve daha yukarı yaştaki toplam **87 bin 552 fert** ile görüşülmüştür.

İş Kazaları ve İşe Bağlı Sağlık Problemleri Araştırmasının amacı; Türkiye'de son 12 ay içinde (sürekli veya değil) çalışanların; iş kazaları ve kaza harici işten kaynaklanan veya iş nedeniyle kötüleşen hastalık ve sağlık sorunlarının tanımlanmasını sağlamaktır.

## TANIM VE KAVRAMLAR

**Referans dönemi:** Araştırmada referans dönemi olarak son 12 ay esas alınmıştır.

**Kapsanan fertler:** Hanehalkı fertlerinden 15 ve daha yukarı yaşta olup, son bir yıl içinde çalışanlara iş kazaları ve işe bağlı sağlık problemleri ile ilgili sorular sorulmuştur.

**İstihdam edilenler:** Bu araştırmada, gelir elde etmek veya hanehalkı gelirin katkıda bulunmak amacıyla, son 12 ay içinde sürekli olarak veya belli dönemler itibarıyla ücretli, maaşlı, yevmiyeli, kendi hesabına, işveren ya da ücretsiz aile işçisi olarak bir iktisadi faaliyette bulunan kişiler istihdam edilenler kapsamında değerlendirilmiştir.

**İş kazası:** İşyerinde veya iş esnasında meydana gelen ve bir yaralanmayla sonuçlanan tüm kazalar kapsamıştır. Bu çalışmada, iş kaybına yol açıp açmamasına ve olayın hukuken bir iş kazası niteliği taşıyıp taşımadığına bakılmaksızın, işyerinde veya iş esnasında geçirilen ve (şiddetine bakılmaksızın) bir yaralanmayla sonuçlanan tüm kazalar iş kazası olarak değerlendirilmiştir. Örneğin; iş makinesine elini sıkıştırma, işyerinin merdivenlerinden düşme, işyerinde çıkan yemekten zehirlenme, iş için bir toplantıya giderken yolda geçirilen trafik kazası vb.

**İşe bağlı sağlık sorunu:** İşten veya çalışma koşullarından kaynaklanan veya iş nedeniyle kötüleşen hastalık, sakatlık, fiziksel veya ruhsal sağlık sorunları kapsamıştır. Kişinin son 12 ay içinde maruz kaldığı her türlü sağlık sorunu, şayet geçmişteki veya şu andaki işinden kaynaklandığı veya iş nedeniyle bu rahatsızlığın daha da kötüleştiği düşünülüyorsa kapsamıştır. Bu araştırmada, işle ilgili yaşanan sağlık sorunları yetkililer tarafından kabul edilen veya kayıtlanan vakalar ile sınırlı değildir, kişinin bu hastalığın işten kaynaklandığını düşünmesi yeterlidir.

**Grafik 1'de yer alan iktisadi faaliyet kollarının açıklaması;**

1	Tarım, ormancılık, avcılık ve balıkçılık	6	Toptan ve perakende ticaret, lokanta ve oteller
2	Madencilik ve taşocaklığı	7	Ulaştırma, haberleşme ve depolama
3	İmalat sanayii	8	Mali kurumlar, sigorta, taşınmaz mallara ait işler ve kurumları yardımcı iş hizmetleri
4	Elektrik, gaz ve su		
5	İnşaat ve bayındırlık işleri	9	Toplum hizmetleri, sosyal ve kişisel hizmetler